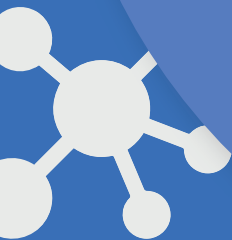


Manual do Estudante 2025



Sumário

Sobre o IMIP	3
Missão, Visão e Valores	4
Localização	5
Estrutura do Hospital	6
Normas e Procedimentos	9
Cuidados e Segurança	11
Apoio Acadêmico e Administrativo	11
Ambientes de convivência	12
Ambientes de ensino	13
Biblioteca	14
Secretaria Acadêmica	15
Conectividade e Sistemas	17
Programas de Ensino	18
Estágios de Graduação	20
Pós Graduação Lato Sensu	22
Pós-graduação Stricto Sensu	24
Oportunidades de Pesquisa	25
Canais de Comunicação	26

Sobre o IMIP

Desde a sua fundação em 13 de junho de 1960, o IMIP tem como missão: prestar assistência à população e oferecer ensino da melhor qualidade na área de saúde, para que a nossa sociedade, em especial as camadas populacionais mais necessitadas, pudessem contar com recursos humanos adequados na promoção, prevenção e recuperação da saúde e na formulação de políticas assistenciais.

Cerca de 1.046 leitos em sua estrutura hospitalar e um quadro de mais de 4.500 colaboradores, dentre as diversas ofertas de serviços, o hospital realiza cerca de 72 mil consultas e 4 mil internamentos por mês. No ensino, há mais de 3 mil estudantes na graduação e 1.500 na pós-graduação. Pode-se dizer que somos uma grande escola dentro de um Hospital e, ao longo dos anos, temos nos destacado pela formação e capacitação de profissionais da saúde.

As áreas de pesquisa e extensão também possuem forte atuação no IMIP, formando um quarteto harmônico e sinérgico que reforçam o valor que a instituição oferece para a sociedade.

São inúmeros feitos em mais de 60 anos de atuação que é impossível conseguir estimar todos nesta introdução, todavia é possível compreender um breve resumo da história do IMIP **no vídeo**. E se você quiser conhecer ainda mais, o **Museu do IMIP** é um excelente lugar para visitar.



Missão, Visão e Valores do IMIP

Missão

Assistir aos usuários do sistema público de saúde, seguindo as evidências científicas, realizar pesquisas relativas à saúde e às condições socioeconômicas da população, executar programas de formação de pessoas para a área de Saúde, com uma gestão inovadora, tendo como principal objetivo das ações a manutenção do atendimento aos usuários do SUS.

Visão 2030

Permanecer entre as cinco maiores instituições filantrópicas do Brasil nas áreas de assistência, ensino, pesquisa e extensão, conforme dados do MS/MEC/Capes/MCTI , com sustentabilidade financeira, compromisso socioambiental, priorizando a qualidade e a segurança do usuário e ser centro colaborador da OPAS e da OMS.

Valores

- Austeridade e Transparência
- Ética e Integridade
- Liderança e Credibilidade
- Qualidade e Humanização
- Conhecimento e Inovação
- Responsabilidade Social e Ambiental

Localização

O IMIP está localizado na Rua dos Coelhos, 300, no bairro dos Coelhos, em Recife (PE), em uma área de fácil acesso. Para chegar até nós, você pode utilizar transporte público por meio de linhas de ônibus que podem ser consultadas em aplicativos como o **Cittamobi** ou **Moovit**.

Também há estacionamento disponível no hospital para estudantes de pós-graduação, mediante registro e aquisição prévias de selos anuais e sujeito à disponibilidade de vagas.

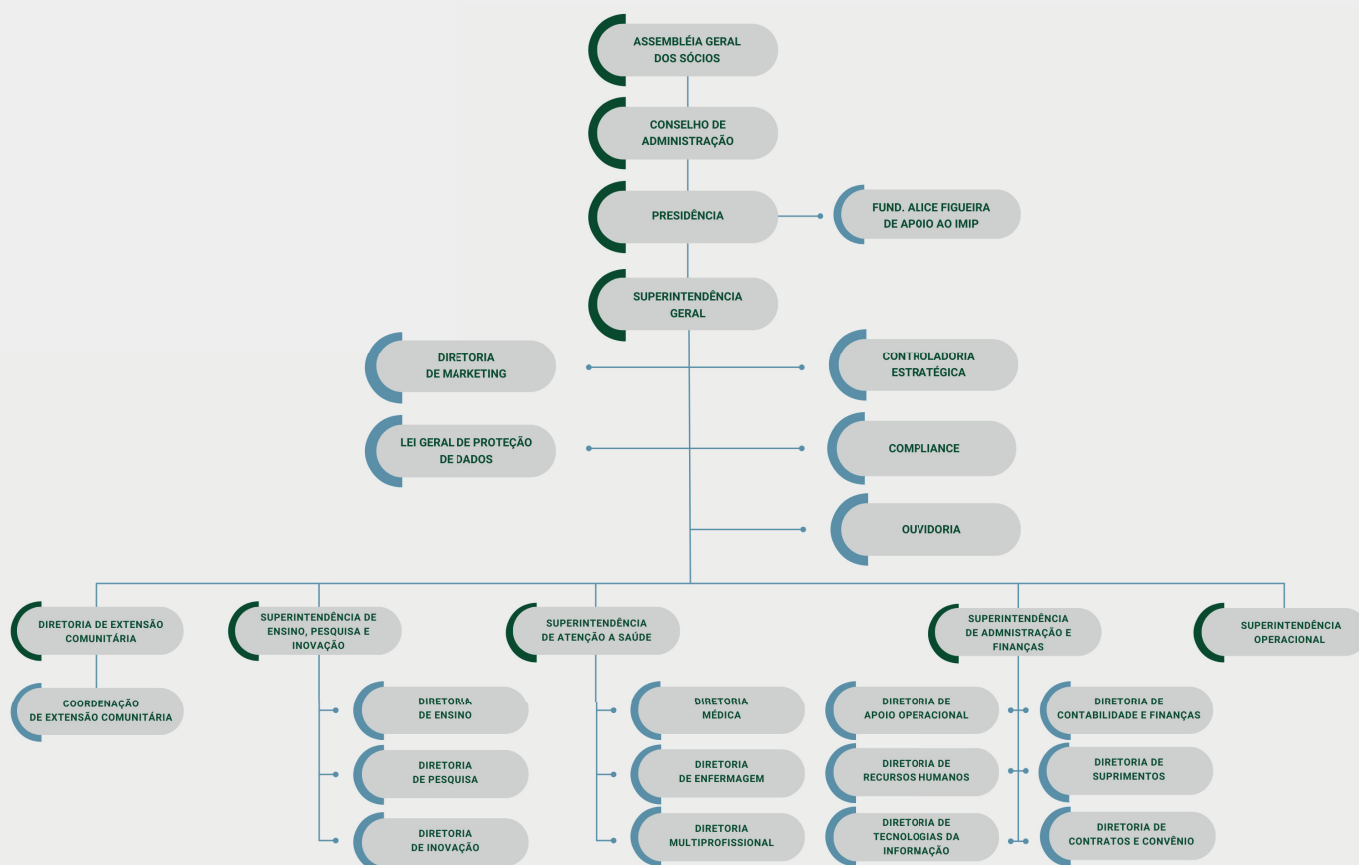


Nos arredores do hospital, funciona o maior polo médico da capital (situado no bairro da Ilha do Leite), além de grandes empresariais, bancos, restaurantes, cafés e farmácias. Os centros comerciais mais próximos são o **Shopping Boa Vista** e o **Shopping RioMar** que concentram opções de lazer e alimentação.

Estrutura e Normas do Hospital

O Complexo Hospitalar do IMIP é um conjunto de 22 blocos, incluindo o Hospital Pedro II, distribuídos numa área de 69.000m² que oferece serviços ambulatoriais e hospitalares, especializados, com centro de diagnóstico e medicina intervencionista próprios, Hospital-Dia, emergências, salas para realização de diferentes terapias e toda uma estrutura para ensino e pesquisa, composta por salas de aula, auditórios e estúdio.

A gestão do hospital é composta por 5 superintendências, distribuídas conforme o organograma a seguir:



A Superintendência Geral (SG), liderada atualmente por Tereza Campos, gere as ações das demais superintendências. Além disso, setores estratégicos que atendem todas as superintendências, como a Diretoria de Extensão, Marketing, Controladoria Estratégica, Ouvidoria e Compliance.

A Superintendência de Atenção à Saúde (SAS), gerida por Adriana Scavuzzi, conduz todas as ações de assistência, dentre elas: as unidades de internação e enfermarias, os ambulatórios e laboratórios.

A Superintendência de Administração e Finanças (SAF), sob a gestão de Sílvia Vidon, é responsável pela administração dos recursos humanos, financeiros e de tecnologia da informação, garantindo o suporte necessário para o funcionamento eficiente de toda a instituição.

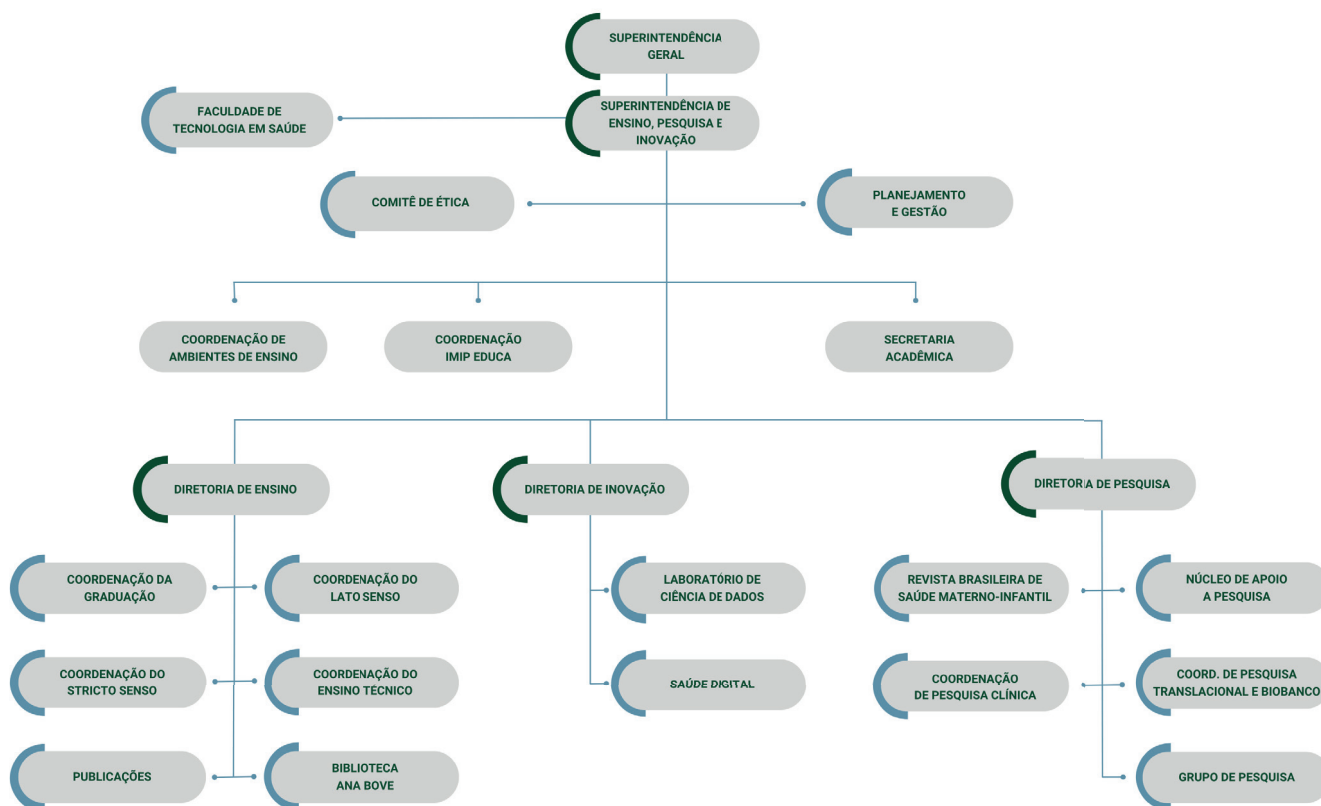
A Superintendência Operacional (SO), gerida por Manoel Figueira, tem a responsabilidade de manter em ordem a estrutura física de prédios e mobiliários de todo o hospital.

Na Superintendência de Ensino, Pesquisa e Inovação (SEPI), liderada por Fernando Augusto Figueira, é responsável por coordenar as atividades de ensino, pesquisa e inovação do IMIP. Durante sua trajetória na instituição, você estará inserido nessa superintendência, mais especificamente na Diretoria de Ensino. A seguir, apresentaremos mais detalhes sobre essa diretoria para que você saiba onde buscar apoio e recursos.

A Diretoria de Ensino, abrange todos os programas educacionais do IMIP, desde estágios de graduação até as pós-graduações lato e stricto sensu. Informações completas sobre cursos, estágios e iniciativas de **pesquisa** e inovação estão disponíveis no **site oficial da instituição** e são consolidadas anualmente no **Programa de Ensino e Pesquisa do IMIP**.



Além disso, os setores de apoio acadêmico e administrativo também estão na Diretoria de Ensino, como secretaria acadêmica e biblioteca, conforme ilustrado a seguir:



O complexo do IMIP é extenso, mas, ao longo da sua jornada, você terá a oportunidade de se familiarizar com cada espaço do hospital e dos ambientes de ensino. O vídeo a seguir apresenta uma mensagem de boas vindas da Diretora de Ensino.



Clique e
assista!

Normas e Procedimentos

Para mantermos um ambiente seguro, ético e humanizado, todos os nossos estudantes devem ler e cumprir as normas de conduta e ética profissional estabelecidas pelo Programa de Integridade e Compliance do IMIP e pelas normas internas publicadas no **Portal de Normas do IMIP**.

Dentre as normas internas, destacamos a importância de todos os estudantes terem conhecimento das seguintes:

- **Política de Vestimenta**

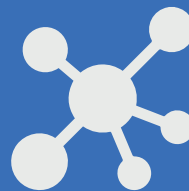
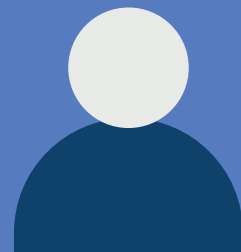
Define as vestimentas adequadas para atuação profissional, incluindo os estudantes em ambientes de prática.

- **Política do Adorno Zero**

Qualquer pessoa que exerça atividade de apoio, promoção e assistência à saúde exposta a agentes biológicos que veda o uso de anéis, pulseiras, unhas postiças, relógios e outros adornos que impossibilitem a higienização correta das mãos.

- **Uso de Roupas do Bloco Cirúrgico**

Para garantir a higiene, segurança e controle de infecções dentro de ambientes cirúrgicos e áreas estéreis do hospital.



O acesso ao Portal de Normas do IMIP exige login e senha, que podem ser solicitados junto à Secretaria Acadêmica da instituição.

É fundamental respeitar as diretrizes do Programa de Compliance e as demais normas institucionais. Qualquer descumprimento, como infrações legais ou normativas, fraudes, desvios, assédio em suas diversas formas, corrupção, suborno, conflitos de interesse, violações à segurança da informação, exercício ilegal da profissão, entre outros, deve ser reportado por meio do canal de denúncias específico, disponível no **site oficial do IMIP**.

Já as queixas, dúvidas e reclamações de público externo, relacionadas à qualidade dos serviços ou a questões administrativas e burocráticas, devem ser encaminhadas à **Ouvidoria do IMIP**, também acessível pelo site da instituição.



Cuidados com a Segurança

O setor de Segurança do Trabalho do IMIP é responsável por todas as informações e protocolos de segurança em casos de emergências, como: acidentes, quedas, incêndios etc. Nesses casos, para reportar o ocorrido, o estudante deve ligar para a central telefônica (81) 2122-4100 e solicitar transferência para qualquer um dos ramais: 4774 ou 4234 ou 5830.

Apoio Acadêmico e Administrativo

O IMIP valoriza a formação de seus estudantes, oferecendo uma infraestrutura completa para apoiar suas atividades acadêmicas e promover seu bem-estar.

Entre os recursos disponíveis estão: ambientes dedicados ao ensino, espaços de convivência e descanso, biblioteca, áreas para alimentação e conectividade. A seguir, apresentaremos mais detalhes sobre o funcionamento de cada um desses espaços.



Ambientes de convivência

Para relaxar e interagir com os colegas, você pode utilizar o Centro Acadêmico, o espaço em frente à Biblioteca Ana Bove ou os diversos locais de repouso distribuídos na estrutura hospitalar disponíveis para os estudantes.





Ambientes de ensino

Os Ambientes de Ensino do IMIP contam com nove salas de aula, duas salas para videoconferência, quatro auditórios para eventos e atividades acadêmicas e doze salas de tutoria, proporcionando um ambiente moderno e funcional para sua formação acadêmica.

O estudante pode utilizar quaisquer salas de aulas e auditórios, desde que seja agendado previamente com o setor de Ambientes de Ensino, e tenha um tutor/preceptor responsável. O agendamento deve ser solicitado pelos seguintes canais:

E-mail: sepi-ambientesdeensino@imip.org.br.

Ramais: 4352 ou 5098.



Biblioteca

A Biblioteca Ana Bove tem como missão atender a demanda informacional científica de todos os estudantes e profissionais do IMIP. Sua infraestrutura inclui salões de estudo, salas para estudo em grupo, cabines para estudo individual, além de um acervo físico com mais de 4.000 exemplares. A biblioteca também oferece acesso a uma coleção digital de informações científicas por meio das seguintes plataformas:

- **Minha Biblioteca**

Plataforma com mais de 13 mil títulos de livros digitais nas áreas Ciências da Saúde, Ciências Sociais Aplicadas e Ciências Exatas.

- **Portal de Periódicos da Capes**

Com mais de 300 títulos de periódicos científicos, livros digitais e grandes portais e bases de dados, como: Cochrane, Web of Science, Scopus. Com acesso local e remoto, via CAFe.

- **Repositório Hígia**

Base com mais de 900 títulos de dissertações e teses defendidas nos programas de ensino do IMIP, assim como também artigos, produtos técnicos, livros e outros.

A Biblioteca também é responsável por coordenar a publicação de livros na instituição, na qual colaboradores e estudantes podem submeter propostas para publicação com editoras parceiras do IMIP.

Para saber mais sobre os serviços oferecidos pela Biblioteca Ana Bove, **clique aqui** e sobre as **Publicações**.

Horário de funcionamento da biblioteca:

Segunda a quinta-feira das 7h às 17h, e sexta-feira das 7h às 16h.

Contato:

(81) 2122-4139

biblioteca@imip.org.br

Secretaria Acadêmica

A Secretaria Acadêmica é responsável por executar os serviços e manter os registros relacionados à vida acadêmica dos estudantes. Sua missão é assegurar a realização de todos os procedimentos de controle e registro acadêmico com agilidade e eficiência, sempre focando na qualidade dos serviços prestados.

Além disso, desempenha um papel fundamental no atendimento aos estudantes, acolhendo-os, orientando-os e cuidando de solicitações como requerimentos e outras demandas acadêmicas.

Com foco na melhoria contínua, busca aprimorar constantemente seus processos para oferecer um atendimento cada vez mais eficiente e ágil.

Para os estudantes de graduação da Faculdade Pernambucana de Saúde (FPS), os atendimentos relacionados à Secretaria Acadêmica são realizados exclusivamente por meio de protocolos abertos na **Secretaria Virtual – Lyceum FPS**.

Os atendimentos para os estudantes de graduação da Universidade de Pernambuco (UPE) e da Universidade Federal de Pernambuco (UFPE) são realizados presencialmente na recepção da Secretaria Acadêmica, mediante preenchimento de requerimento.



Os atendimentos voltados para os estudantes da Residência também ocorrem de forma presencial na recepção da Secretaria Acadêmica, mediante requerimento.

Já os estudantes da pós-graduação *stricto sensu* (Mestrado e Doutorado) devem realizar suas solicitações por meio de protocolos abertos na Secretaria Virtual – Lyceum IMIP.

Para mais informações, você pode consultar os seguintes manuais:

- **Manual da Graduação**
- **Manual da Residência**
- **Manual da Pós-graduação *stricto sensu* (Mestrado e Doutorado)**

Horários de funcionamento:

- Centro Acadêmico: de segunda a quinta-feira das 6h30 às 17h, e sexta-feira das 6h30 às 16h.
- Secretaria Acadêmica: de segunda a quinta-feira das 7h às 17h, e sexta-feira das 7h às 16h.

Contatos telefônicos:

- Centro Acadêmico (81) 2122 - 5652
- Secretaria Acadêmica Graduação: (81) 2122 – 4734 / 4162 / 4777
- Secretaria Acadêmica Residência: (81) 2122-4148 / 4155
- Secretaria Acadêmica Pós-graduação *stricto sensu* (Mestrado e Doutorado): (81) 2122-4122 / 4355 / 5942.

Contatos e-mail:

- Graduação: secretariaacademica@imip.org.br / internato@imip.org.br
- Residência: ensino@imip.org.br / residencias@imip.org.br
- Pós-graduação *stricto sensu* (Mestrado e Doutorado):
mestrado@imip.org.br
doutorado@imip.org.br

Conectividade e Sistemas

Os estudantes do IMIP têm acesso a redes Wi-Fi disponíveis em todo o hospital, além de sistemas digitais que facilitam o aprendizado, a pesquisa e a gestão acadêmica. As senhas para acessar as redes Wi-Fi podem variar e devem ser solicitadas em cada setor, caso não estejam visíveis em cartazes ou informativos.

A conexão às redes de internet fornecidas pela instituição possibilita o acesso a sistemas internos, como o prontuário eletrônico, o portal corporativo e o repositório de normas. Para utilizar esses sistemas, os estudantes devem solicitar login e senha diretamente na Secretaria Acadêmica.

A Biblioteca Ana Bove oferece um ambiente ideal para estudo e pesquisa, contando com uma rede Wi-Fi dedicada, computadores e notebooks conectados. O espaço é acolhedor e equipado para atender às necessidades acadêmicas. Além disso, o acervo digital da biblioteca pode ser acessado tanto presencialmente quanto remotamente. Para isso, é necessário solicitar login e senha à biblioteca nos links correspondentes aos portais indicados.

- **Minha Biblioteca:**

Plataforma de e-books.

- **Portal de Periódicos da Capes:**

Portal de periódicos científicos, livros digitais e grandes portais e bases de dados, como: Cochrane, Web of Science e Scopus. Com acesso local e remoto, via CAFe.



Programas de Ensino

O IMIP oferece diferentes modalidades de ensino desde a graduação (campo de estágio), pós-graduação lato sensu (modalidade residência) ao stricto sensu (mestrado e doutorado), além de cursos de aperfeiçoamento, de curta duração e estágios complementares. No quadro abaixo é possível identificar os cursos e estágios que o IMIP oferta:

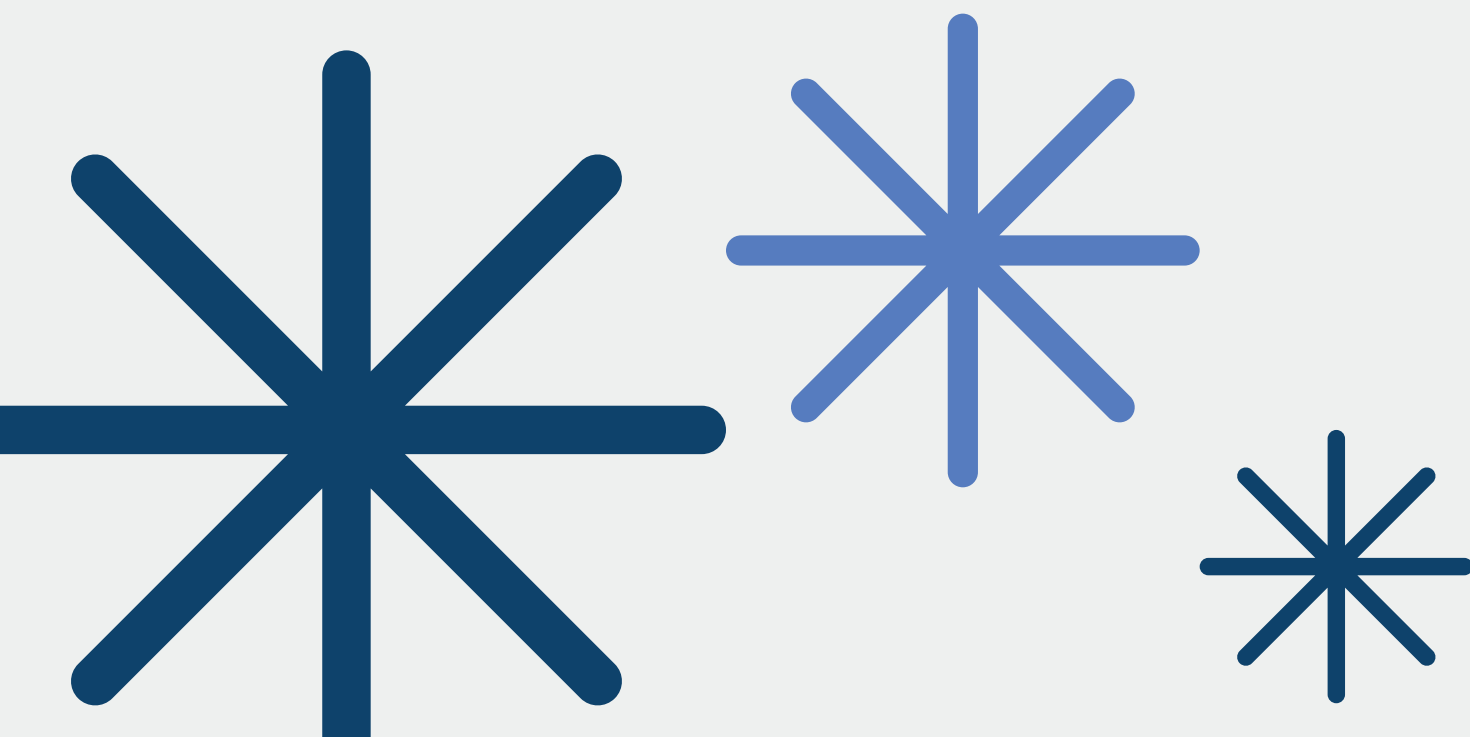
Estágios de Graduação	Pós-graduação Lato Sensu	Pós-graduação Stricto Sensu
Educação Física	Modalidade Residência:	Mestrado Profissional em avaliação em Saúde
Enfermagem		
Farmácia	47 programas de residência médica	Mestrado Profissional em Cuidados Intensivos
Fisioterapia		
Fonoaudiologia		
Terapia Ocupacional	13 programas uniprofissional	Mestrado Profissional em Cuidados Intensivos
Medicina		
Nutrição	06 programas multiprofissional	Mestrado e Doutorado acadêmico em Saúde Integral
Odontologia		
Psicologia		
Serviço Social		

Anualmente é publicado o **Programa de Ensino e Pesquisa do IMIP** com a programação detalhada de cursos e estágios que serão ofertados durante o ano na instituição. Além de informações sobre a pesquisa e inovação que fazem parte da SEPI. Se você tem interesse em fazer outro curso no IMIP, recomendamos consultar o **Programa de Ensino**.



Atualmente, a Diretoria de Ensino está sob a gestão da **Profa. Livia Andrade**, fisioterapeuta de formação, doutora em Saúde Materno Infantil pelo IMIP, pós doutora em Ciências Pneumológicas pela UFRGS, docente pesquisadora da Pós-graduação Stricto Sensu do IMIP.

Adiante, falaremos um pouco sobre cada pilar de Ensino do IMIP e suas respectivas informações para você conhecer melhor o núcleo da instituição que você já é parte integrante.



Estágios de Graduação

Desde a fundação do IMIP, mais de 20 mil profissionais realizaram seus estágios na instituição, que anualmente recebe para campo de prática cerca de 3.000 estudantes de graduação.

Em graduação, o IMIP oferece estágios curriculares obrigatórios nas áreas de: educação física, enfermagem, farmácia, fisioterapia, fonoaudiologia, medicina, nutrição, psicologia, odontologia, serviço social, terapia ocupacional; e estágios curriculares não obrigatórios em áreas afins por meio de capacitação e recrutamento do Instituto Euvaldo Lodi (IEL). Informações detalhadas sobre cada programa estão disponíveis no Programa de Ensino do IMIP, para acessar **clique aqui**.

Além disso, a instituição também é hospital-escola da Faculdade Pernambucana de Saúde e das Universidades Federal e Estadual de Pernambuco (UFPE e UPE).

Estágio para estudantes estrangeiros intercambistas também são ofertados no IMIP, proporcionando um ambiente rico e acolhedor de troca de conhecimento e cultura enriquecedora entre profissionais e estudantes da instituição. A coordenação da Graduação do IMIP está sob o comando de **Ítala Nóbrega**.



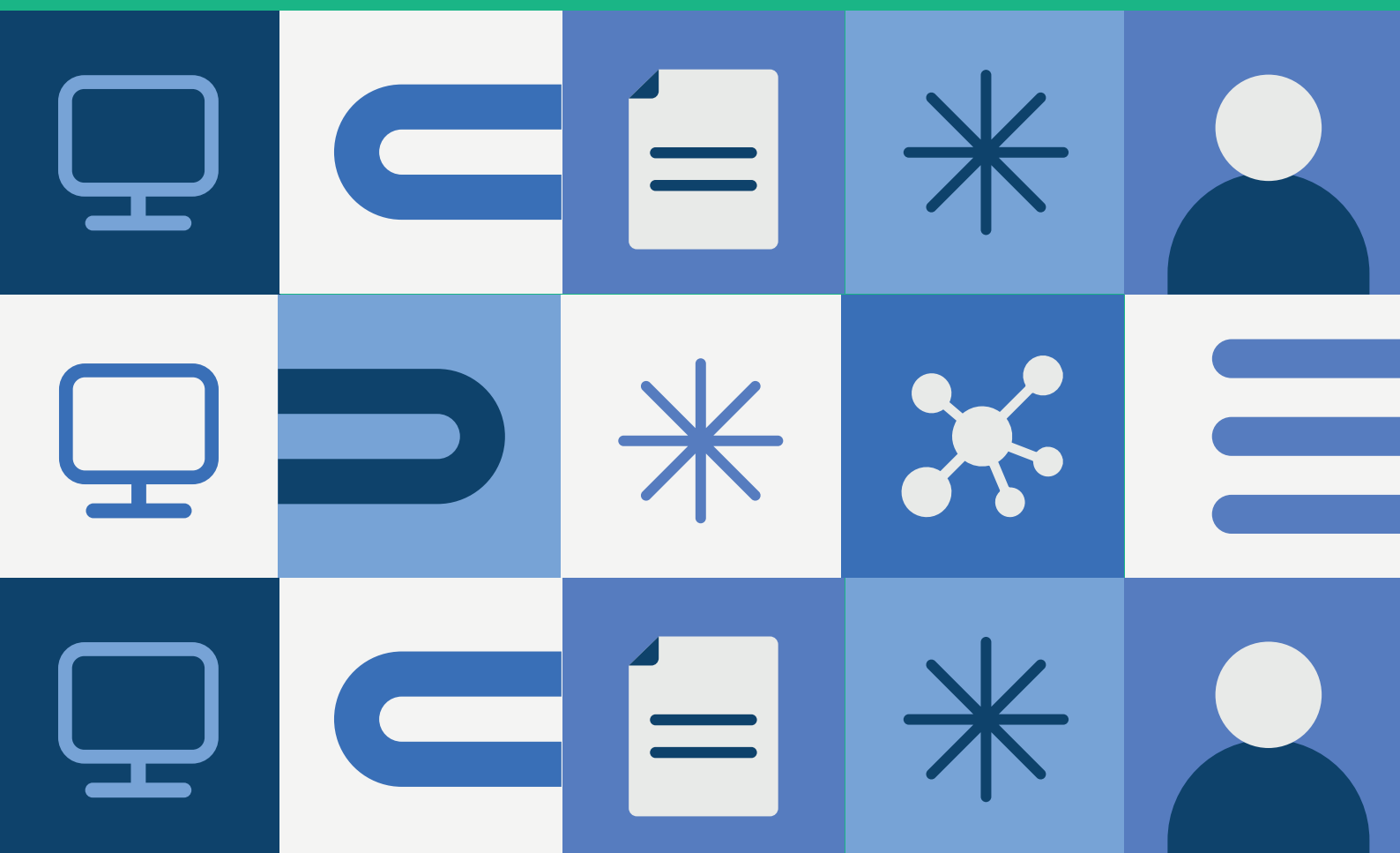
Coordenação de Graduação do IMIP
Ítala Nóbrega

Para você, estudante do estágio em graduação no IMIP, é importante conhecer o **Manual para Acadêmicos do IMIP**, com todas as informações e orientações sobre avaliação, registros de frequência, boas práticas na assistência, documentações necessárias para registro acadêmico e orientações gerais, úteis na sua jornada acadêmica.

Horário de atendimento da Coordenação da Graduação:
8h às 12h e das 14h às 16h.

Contatos da Coordenação de Graduação:

- Fone: (81) 2122-5652
- E-mail: internato@imip.org.br



Pós-graduação Lato Sensu

A Pós-graduação lato sensu do IMIP foi iniciada no ano de 1966 com o Programa de Residência Médica em Pediatria. Atualmente, a instituição oferta programas de Residências Médica, Uniprofissional e Multiprofissional, disponibilizando mais de 600 vagas anualmente.

O objetivo dos nossos programas de residência é formar profissionais de saúde especialistas, de acordo com a área de concentração, com visão humanista, reflexiva e crítica, com base nos preceitos científico e intelectual, pautado em princípios éticos, conhecedor dos diferentes cenários da rede de saúde, capazes de atuar com competência na área específica de formação.



Coordenação Geral da Lato Sensu do IMIP
Francisco Pirauá



Se você é um residente do IMIP, para orientações relacionadas à sua jornada nesse período, como carga horária, licenças, atividades obrigatórias, avaliações, trabalho de conclusão de curso, dentre outras, é muito importante conhecer os seguintes documentos:

- **Manual do Residente IMIP**
- **Regimento interno da Residência Médica IMIP**
- **Regimento interno da Coremu IMIP**

Horário de atendimento da Coordenação da Lato Sensu:
8h às 12h e das 14h às 16h.

Contatos da Coordenação de Graduação:

- Fone: (81) 2122-4777
- E-mail: ensino@imip.org.br

RESIDÊNCIA MÉDICA (CNRM/MEC)	RESIDÊNCIA UNI E MULTIPROFISSIONAL (CNRMS/MEC)	ESTÁGIOS EM COMPLEMENTAÇÃO ESPECIALIZADA	CURSOS DE APERFEIÇOAMENTO	CURSOS DE ESPECIALIZAÇÃO (<i>lato sensu</i>)	CURSOS LIVRES DE CURTA DURAÇÃO
46 PROGRAMAS	19 PROGRAMAS	11 PROGRAMAS	PEDIATRIA: 40 VAGAS	MBA EM GESTÃO DE SAÚDE: 30 VAGAS ANUAIS	
437 VAGAS ANUAIS	235 VAGAS ANUAIS	42 VAGAS ANUAIS			

Pós-graduação Stricto Sensu

A Pós-graduação stricto sensu do IMIP originou-se a partir do interesse do Prof. Fernando Figueira de construir uma escola modelo de graduação na área da saúde, sediada no IMIP, para formação de recursos humanos com elevado nível de conhecimento teórico, habilidades e atitudes éticas, aptos a atender às necessidades de saúde das populações locais.

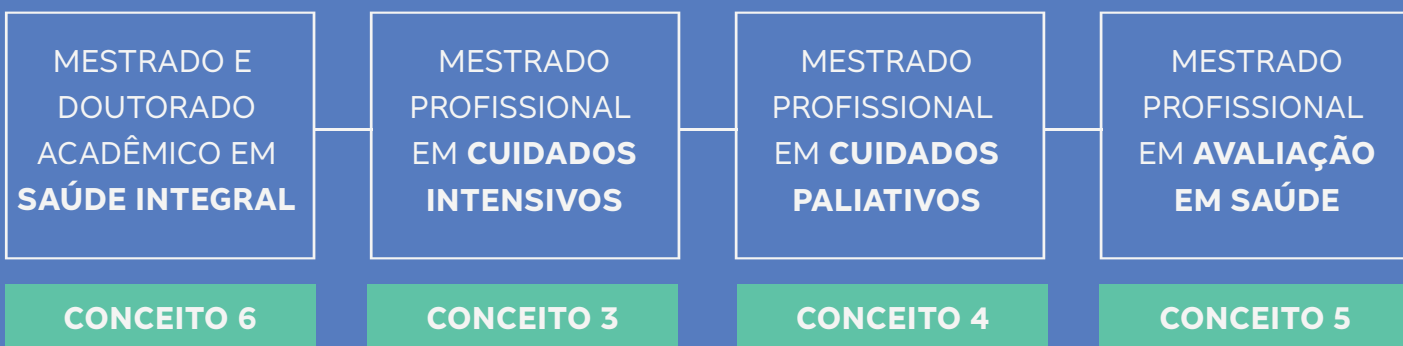
Desde 1993, o IMIP forma profissionais qualificados para atuação no mercado acadêmico e profissional, ofertando vagas de mestrado, doutorado e pós-doutorado.

A Pós-graduação Stricto Sensu conta com o **Portal do Aluno (Lyceum)** e o **Ambiente de Aprendizagem (AVA)** no apoio às atividades acadêmicas dos alunos.

As modalidades de ingresso no Mestrado e Doutorado em Saúde Integral é por meio de processo seletivo (edital público). E, para o Doutorado, ainda há as modalidades de processo seletivo em fluxo contínuo para entrada direta e Programa Residente (PhD). **Para mais informações, acesse aqui!**



Coordenação Geral da Pós-Graduação Stricto
José Roberto Junior



Oportunidades de Pesquisa

Se você gosta e deseja ingressar na carreira de pesquisador, a Diretoria de Pesquisa do IMIP oferece algumas oportunidades:

Programa Institucional de Bolsas de Iniciação Científica (Pibic)

Para despertar a vocação e incentivar novos talentos entre estudantes de graduação, estimular uma maior articulação entre a graduação e pós-graduação, contribuir para a formação de recursos humanos para pesquisa, estimular pesquisadores produtivos a envolverem estudantes de graduação nas atividades científicas e tecnológicas, estimular o bolsista a desenvolver a criatividade e o pensamento científico.

Os editais para ingressar ao Pibic são publicados anualmente no site do IMIP e para mais informações deve-se entrar em contato pelo e-mail: graduacao@imip.org.br.

Grupos de pesquisa do IMIP

Os grupos de pesquisa são organizados por pesquisadores, estudantes e apoio técnico que estabelecem as linhas de pesquisa baseadas na experiência e na competência técnico-científica de seus membros dentro de uma área temática relevante.

O IMIP possui atualmente 14 grupos de pesquisa em áreas como: reabilitação, imunologia e genética, oncologia, nutrição, saúde bucal, gestão e avaliação em saúde, saúde mental e outras áreas. Para conhecer todos os grupos, **clique aqui**.

Canais de Comunicação

Aqui estão concentrados todos os contatos dos setores de apoio acadêmico e administrativo, úteis durante sua estadia no IMIP. Antes, algumas informações importantes:

- Não temos nenhum contato oficial de atendimento via aplicativos de mensagens (como WhatsApp ou Telegram).
- O IMIP não fornece e-mail institucional para estudantes, portanto, comunique-se com as secretarias e coordenações com o seu e-mail pessoal.

Ambientes de Ensino

- E-mail: sepi-ambientesdeensino@imip.org.br.
- Ramais: 4352 ou 5098.

Biblioteca

- E-mail: biblioteca@imip.org.br
- Telefone: (81) 2122-4139

Secretaria Acadêmica

- Pós-graduação stricto sensu (Mestrado e Doutorado):
mestrado@imip.org.br
doutorado@imip.org.br

Coordenação Graduação

- E-mail: secretariaacademica@imip.org.br / internato@imip.org.br
- Centro Acadêmico (81) 2122-5652
- Secretaria Acadêmica Graduação: (81) 2122-4734/4162/4777

Coordenação Lato Sensu

- Residência: ensino@imip.org.br / residencias@imip.org.br
- Secretaria Acadêmica Residência: (81) 2122-4148/4155

Coordenação Stricto Sensu

- Secretaria Acadêmica Pós-graduação Stricto Sensu (Mestrado e Doutorado): (81) 2122-4122/4355/5942.

Estamos muito felizes em tê-lo(a) conosco em sua jornada de ensino e aprendizado. Cada passo dado, cada experiência vivida, contribui diretamente para a construção de um futuro mais sólido para nossa comunidade acadêmica e para a saúde de todos. Sua dedicação, colaboração e empenho são peças-chave para a excelência que buscamos, e temos a certeza de que, juntos, continuaremos a fortalecer o ensino, a pesquisa e a assistência, impactando positivamente a formação de profissionais do futuro.

Sentiu falta de alguma informação neste manual?

Registre sua dúvida ou sugestão neste formulário e ajude-nos a melhorar!

Clique e acesse!

